



ほのかだより

令和5年12月28日発行
認定こども園
里山ほのか学園

1年間というものは、早いんですね。歳を取ったからでしょうか…。

この1年、季節を追うごとに子どもたちが少しずつ成長する姿を見せてもらいました。

泣きながら登園していた4月。懐かしいくらい昔の話ですね。今では園の先生にも慣れ、担任の先生の傍ですっかり安心して過ごしている、小さいクラスのお友だち。いろいろなことが出来るようになりましたよね。

大きいクラスになると、たくさんの経験や体験を通して、難しい課題を前にしてもあきらめずにやり抜こうとする粘り強さや、「こうだったらどう?」「いいね、やってみよう」と、お友だちのこを受け入れて対話し協力する場面を見てきました。

その中で、失敗することを恐れたり、やる前から「出来ない」と、決めつけてしまう子どもたちの姿もありました。

失敗しても大丈夫!次がんばろう!!というような自分の気持ちをコントロールできる力を養うことも大切だな～と感じました。

大人との愛着・信頼関係を築くことで、「自分はいつでも受け入れてもらえる存在なんだ」という自己肯定感を育ててあげたいと思います。保育者でありたいと思っています。

保護者の皆様には、いつも温かく見守っていただき感謝申し上げます。来年もどうぞよろしくお願い致します。良いお年をお迎えください。

ほげんだより1月号

気温が低くなると、空気が乾燥してきます。そして、乾燥による皮膚トラブルが増えてきます。 看護師 宇野競功

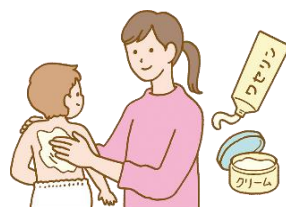
保湿ケアで皮膚のバリア機能を高めましょう!

皮膚には、異物の侵入を防ぐ「バリア機能」があります。ところが、皮膚が乾燥してバリア機能が低下していると食べ物や成分が皮膚から入り、アレルギーを起こすことがわかってきました。小さなころからしっかり保湿して皮膚を守ると、食物アレルギーのリスクを下げる可能性があります。



子どもの皮膚を守るには

体はやわらかいタオルでやさしく洗いましょう
入浴剤は刺激のないものを選びましょう
寝る前にお風呂に入ると寝つきが悪くなるので寝る1~2時間前に38~40度くらいで入浴しましょう。



・保湿しましょう
背中や膝の裏、手の届きにくい部分は大人がしっかり塗ってあげましょう。

・綿のパジャマを!
化繊のパジャマは乾きやすいのですが、その分、水分を保つ働きが弱いので、皮膚が乾燥しやすいです。パジャマやふとんカバーなども、肌に優しい綿がお勧めです。

★ アデノウイルス感染症ってなあに?

アデノウイルスは現在60種類以上もの型があり、感染する体の場所によってさまざまな症状を引き起こします。

呼吸器感染症—鼻炎・咽頭炎・扁桃炎など風邪に似た症状があり、時に気管支炎や肺炎など起こる場合もある。

流行性角結膜炎—目ヤニやかゆみ、涙が出る、まぶたの腫れ、結膜の腫れ、充血がみられる。

咽頭結膜熱—発熱(高熱)や強いのどの痛みを特徴とする。

胃腸炎—下痢、嘔吐、吐き気、気分不快、微熱、腹痛などの症状がみられる。

出血性膀胱炎—排尿時に痛みがあり、真っ赤な血尿が出る

◎園からのお願い

★下痢の症状が見られる場合は、登園は控えてください。

登園してから下痢症状のあるお子様については、保護者の方にお迎えをお願いする場合がありますのでご協力をお願いします。

★アデノウイルス患後の登園について

発熱、咽頭炎、結膜炎などの主要な症状が治まった後、2日経過するまで出席停止となります。かかりつけの医師の指示に従ってください。



HONOKA Diary



Monday	Tuesday	Wednesday	Thursday	Friday	Saturday
1 元日 	2 休園	3 休園	4 保育初め	5	6
8 成人の日 	9 始業式 (1号認定)	10 スイミング (5歳児) サッカー教室 (4歳児)	11 うんどう遊び (2~5歳児)	12	13
15 茶道 (5歳児)	16 茶道 (5歳児)	17 茶道 (5歳児) スイミング (4歳児)	18 サッカー教室 (5歳児)	19	20
22 避難訓練 (給食時の火災 想定) 楽しくドレミ (5歳児) ママランチデー	23 園長 田倉 裕理子 誕生会	24 保育参観・懇談会 (2歳児) スイミング (3歳児)	25 カルタ会 (3, 4, 5歳児)	26	27 2歳児 制服採寸
29	30	31			

※感染症や気象の事情により、行事を延期、又は中止とさせて頂く場合があります。

◎おねがい◎

★住所や緊急連絡先、職場等が変更になった場合は、園まで必ずご連絡下さい。

特に、電話番号やメールアドレスが変わった場合は、緊急時に連絡が取れなくなってしまうので、必ずご連絡下さい。

★最近、緊急連絡でお知らせしている内容の確認が出来ていない方が見られます。重要ですので、必ず毎日メールの内容の確認をお願い致します。お仕事中でなかなかメールの確認は難しいかと思いますが、お願い致します。

◎お知らせ◎

★12月をもちまして、下記の職員が退職いたします。

内田 裕美子 保育士
加藤 仁美 保育教諭
大変お世話になり、ありがとうございました。

★1月より入社する職員。
2歳児 こやぎ組 手鹿 早矢香 保育教諭
宜しくお願い致します。

★2月の予定★

- 2日 (金) 節分(豆まき)
- 3日 (土) 2歳児制服採寸日
- 7日 (水) 3歳児保育参観・懇談会
- 15日 (木) 吉野小学校 交流会(5歳児)
- 16日 (金) ほのかチャレンジ
- 17日 (土) 新入園児説明会 10:00~
- 26日 (月) 新入園児健康診断 13:30~

雪道の送迎について

◎冬場は正門からの行き来となります。夕方は暗く見通しが悪いので、安全運転でお越し下さい。

※園舎横の坂道は使用しないで下さい。

- ・職員は、駐車場の関係で坂道を使用します。
- ・事故やケガにつながるような行動はしないようお願い致します。
- ・雪道の歩き方や危険箇所など、一緒にお子様と確認しながら歩いてみるのもいいと思います。

・駐車場は、お子様を一人で歩かせないよう、手をつないで下さい。(暗いとお子様が見えませんが)

◎正門の勾配、ベビーハウスの入り口は滑りやすいため、お子様の送迎の際は気を付けていただきますようお願い致します。

・必ずチャイルドシート・ジュニアシートの装着をお願い致します。